

ПРОЕКТ

НИЖНЯЯ ВОЛГА

№ 1 (21) 2024

**110 лет со дня рождения
Народного архитектора СССР
В.Е. Масляева**

Новая жизнь «Победы»

**Творческий путь мастера.
К 70-летию архитектора А.В. Чуйкова**

Эко парк в Жирновске

**«Царицынская сторожевая линия»
глазами профессора П. Олейникова**

VE NE ZIA



*влюб
ляй
тесь*

В НОВУЮ
КОЛЛЕКЦИЮ
2024

KERAMA MARAZZI

КЕРАМИЧЕСКАЯ ПЛИТКА · КЕРАМИЧЕСКИЙ ГРАНИТ · ОБОИ · САНКЕРАМИКА · МЕБЕЛЬ ДЛЯ ВАННЫХ КОМНАТ

ул. Туркменская, 6 / ул. Рокоссовского, 56

тел. (8442) 260-005, 260-140

MADE
WITH
ITALY

kerama-marazzi.com

Узнать
больше:



РЕДАКЦИОННАЯ КОЛЛЕГИЯ

Вязьмин

Александр Михайлович,
заслуженный архитектор РФ,
председатель коллегии
СРО Ассоциация «Проектный
комплекс «Нижняя Волга»;

Прохорова

Елена Николаевна,
председатель комитета архитектуры
и градостроительства
Волгоградской области;

Петров

Эдвин Юрьевич,
руководитель департамента
по градостроительству
и архитектуре Волгограда,
председатель правления
ВООО «Союз архитекторов
России», почетный профессор
ВолгГАСУ;

Скляр

Сергей Васильевич,
исполнительный директор
СРО Ассоциация «Проектный
комплекс «Нижняя Волга»;

Матовников

Сергей Алексеевич,
заместитель директора
ИАиС по учебной работе,
кандидат архитектуры,
профессор, заведующий
кафедрой дизайна
и монументально-
декоративного искусства
ВолгГТУ, член Союза
архитекторов РФ,
Почетный архитектор России;
председатель общественного
совета при комитете
архитектуры
и градостроительства
Волгоградской области;

Олейников Петр Петрович,

директор музея архитектуры
Царицына-Сталинграда-Волгограда,
к.т.н., профессор каф. архитектуры
зданий и сооружений,
почетный архитектор России,
дважды лауреат государственной
премии Волгоградской области,
член экспертной комиссии при
Градостроительном Совете
Волгоградской области

От редактора



Елена ЛАЗАРЕВА

Журнал «Проект Нижняя Волга» представляет своим читателям первый выпуск в 2024 году, посвященный самым значимым событиям архитектуры и дизайна. В этом номере поделимся впечатлениями об архитектурно-строительной выставке «Юг-Билд», расскажем о реконструкции кинотеатра «Победа», представим обзорную статью «Волгоград в проектах иностранных архитекторов», а также статьи в рубрике «Персона». В том числе материалы к столетию со дня рождения сразу четырех легендарных женщин – волгоградских архитекторов, которые внесли неоценимый вклад в архитектуру Волгоградского региона. Традиционно в номере публикуются авторские проекты волгоградских дизайнеров и много другой интересной информации.



«Проект Нижняя Волга»

№1 (21) 2024

Адрес редакции и издателя:
400074, г. Волгоград,
ул. Козловская, 16А
Редакция:
Тел.: 60-10-71
E-mail: alfa.vlg@mail.ru

Выход в свет: 23 апреля 2024 г.

За соответствие рекламных материалов требованиям законодательства о рекламе ответственность несет рекламодатель.

Все рекламируемые товары, подлежащие сертификации, сертифицированы, услуги, подлежащие лицензированию, лицензированы.
Мнение редакции может не совпадать с мнением авторов материалов.

Отпечатано в полном соответствии с качеством предоставленного электронного оригинал-макета

Тираж – 999 экз.

Распространяется бесплатно.

Для лиц старше 16 лет.

Редакция:

Издатель:

ООО «Издательство «Альфа»

Руководитель проекта:

Елена Лазарева

Выпускающий редактор:

Ольга Качулина

Стиль и дизайн:

Светлана Кириленко

Верстка: Ирина Воронкова

Корректур:

Любовь Павлова

Отдел рекламы:

Оксана Ковалева

Фото:

Артем Игонькин, Иван Михмель



НОВОСТИ СРО

- 3** Архитектурно-строительная выставка «Юг-Билд»
- 7** Окружная конференция саморегулируемых организаций в Железноводске

ЮБИЛЕИ

- 4** Он строил город...
- 6** 2024 год – год столетия со дня рождения сразу четырех легендарных женщин, волгоградских архитекторов, которые внесли неоценимый вклад в архитектуру Волгоградского региона

- 26** Размышления о развитии Волгограда

- 30** Музеефикация Царицынской сторожевой линии

ОБЪЕКТ НОМЕРА

- 8** Новая жизнь кинотеатра «Победа»

ПЕРСОНА НОМЕРА

- 14** Юбилей мастера

НЕРЕАЛИЗОВАННЫЕ ПРОЕКТЫ

- 20** Волгоград в проектах иностранных архитекторов

БЛАГОУСТРОЙСТВО

- 34** Экопарк в городе Жирновске. Реализация

АВТОРСКИЙ ПРОЕКТ

- 38** Уютный ваби-саби
- 56** 21-й этаж над уровнем города

ИДЕИ

- 50** Тренд: обои для внешних стен (фасада) дома



Архитектурно-строительная выставка «Юг-Билд»

С 28 февраля по 2 марта 2024 года в г. Краснодаре в ВКК «Экспоград-Юг» проходила архитектурно-строительная выставка «Юг-Билд».

В рамках выставки проводился международный фестиваль «Дни архитектуры», международный форум дизайнеров и архитекторов Design Space, а также смотр-конкурс архитектурных произведений и проектов. Всего было представлено 487 проектов. От Волгограда на форуме присутствовала делегация в составе Эдвина Юрьевича Петрова – главного архитектора Волгограда, руководителя департамента по градостроительству и архитектуре администрации Волгограда, председателя правления ВООО-САР, Сергея Васильевича Скляра – исполнительного директора СРО «Проектный комплекс «Нижняя Волга», Андрея Анатольевича Бельмакова – директора МБУ Институт территориального планирования «Мегаполис».

Впервые в истории фестиваля была представлена выставка «Современная архитектура Волгограда»,

которая включила в себя 60 планшетов. Выставка вызвала большой интерес участников и многочисленные положительные отзывы, по итогам фестиваля она была награждена специальным дипломом Союза архитекторов России.

В смотре-конкурсе на лучшие работы и архитектурные произведения в номинации жилые комплексы и здания бронзовым дипломом была отмечена работа волгоградских архитекторов – «Концепция жилого комплекса со встроенно-пристроенными помещениями по ул. Циалковского, 33а в Ворошиловском районе г. Волгограда», авторский коллектив – Петров Эдвин Юрьевич, Петрова Юлия Андреевна, Строганов Алексей Андреевич.

Э. Ю. Петров принял участие в региональной отчетно-выборной конференции Краснодарского отделения Союза архитекторов России.



К 110-летию В. Е. Масляева

Вадим Ефимович Масляев – Народный архитектор СССР, выдающийся советский и российский архитектор, главный архитектор Волгограда, проработавший в этой сложной должности почти 30 лет. В 2024 году исполняется 110 лет со дня рождения мастера.

Он строил город...



В. Е. Масляев – уникальная творческая личность, человек, беззаветно преданный профессии, принципиальный и бескомпромиссный главный архитектор миллионного города. Интересы этого города он защищал мужественно и стойко, как истинный герой войны, которую прошел всю от начала до победы.

Архитектор Масляев досконально знал город, знал все плюсы и минусы его планировочной структуры, грамотно и последовательно эту структуру формировал и совершенствовал, аргументированно отстаивая принципиальные градостроительные решения. Его дар убеждения помогал находить сторонников и сподвижников при реализации крупнейших градостроительных проектов.

Самый северный городской район Спартановки, задуманный и осуществленный под руководством главного архитектора города (авторы Л. И. Рубин, Р. И. Касинцев), получил четкую микрорайонную структуру со своим центром, главной улицей, набережной. Композиционное решение района несет в себе принципы ансамблевости и комплексности застройки.

Ансамбль площади им. Дзержинского, обустройство прилегающих улиц Ополченской, Михайлова, части проспекта Ленина, исторической улицы Дзержинского тоже находились

в поле зрения главного архитектора города.

Значительный архитектурно-художественный ансамбль проспекта Metallургов от предзаводской площади и Дворца культуры завода до 2-й Продольной на долгие годы оставался для В. Е. Масляева предметом профессиональной гордости.

Мемориал на Мамаевом кургане, выдающийся ансамбль мирового уровня (авторы Е. В. Вучетич, Я. Б. Белопольский, Ф. М. Лысов), во многом своей завершенностью обязан архитектору Масляеву.

Он очень внимательно и требовательно относился к вновь размещаемой застройке у подножия Мамаева кургана, сомаштабности возводимых сооружений, качеству архитектурных решений.

Особой заботой Масляева, как главного архитектора города-героя, всегда оставались архитектурно-художественные проблемы формирования общегородского центра. Он был инициатором, вдохновителем и участником бесчисленных архитектурных конкурсов по поиску оптимальных творческих решений, достойных центра. Именно

он уберег участок за площадью Павших Борцов от разных попользований и сохранил его для главного сооружения города.

Красноармейский район, его Доканальная и Зоканальная части, были для архитектора Масляева не просто территорией одного из крупнейших городских районов, но и величайшим градостроительным ансамблем, построенным на трехлучии, где главным из лучей был Волго-Донской канал. Именно так он трактовал планировку и требовал от застройщиков и проектировщиков особого отношения и особых творческих решений.

Сегодня, когда город вплотную подошел к разработке нового генерального плана, в первую очередь нужно вспомнить замечательного мастера, главного архитектора города В. Е. Масляева, его градостроительные принципы, идеи, которые он задумывал, отстаивал и реализовывал.

В одной из своих книг Масляев писал: «В облике каждого города присутствует главная тема, ее адресованность к какому-либо основному историческому событию.

В архитектуре Волгограда навсегда останется отпечаток Великой битвы, и сколько бы не прошло лет, каждый, оказавшись среди его улиц, почувствует ветер грозных событий. И чем более светлой и лучезарной будет его архитектура, тем с большей силой будут проявляться эти черты».

И еще одна цитата Народного архитектора СССР: «Трудная должность – быть главным архитектором города. Не только времени и полной отдачи духовных сил она требует, но порой и мужества, и всегда мудрости. Очень важно не поддаваться спешке, действовать расчетливо и дальновидно, по-саперски безошибочно».

А. Вязьмин



ПДП центра Тракторозаводского района



ПДП Красноармейского района



Всесоюзный конкурс на общегородской центр Волгограда

2024 год – год столетия со дня рождения сразу четырех легендарных женщин, волгоградских архитекторов, которые внесли неоценимый вклад в архитектуру Волгоградского региона

Галина Ивановна Кривкина и Елена Христофоровна Рухман – Заслуженные архитекторы России. Авторы знаковых объектов в городе, таких как ТЮЗ, гостиница «Турист», застройка Предместной площади и жилых микрорайонов Доканалья.



Галина Ивановна Кривкина,
заслуженный архитектор России



Елена Христофоровна Рухман,
заслуженный архитектор России



Татьяна Яковлевна Лебедина и Алла Михайловна Михайлова – замечательные профессионалы, долгие годы передавали свой опыт молодым архитекторам, которые сегодня с благодарностью вспоминают их имена.



Татьяна Яковлевна Лебедина,
архитектор



Алла Михайловна Михайлова,
архитектор





Окружная конференция саморегулируемых организаций в Железноводске

28 февраля 2024 года в Железноводске состоялась окружная конференция саморегулируемых организаций, основанных на членстве лиц, выполняющих инженерные изыскания и подготовку проектной документации, зарегистрированных на территории Северо-Кавказского и Южного федеральных округов РФ. Всего в СКФО и ЮФО зарегистрировано 16 саморегулируемых организаций (4 СРО в области инженерных изысканий и 12 СРО в области архитектурно-строительного проектирования).

Президент НОПРИЗ Анвар Шамухамедович Шамузафаров доложил об итогах работы Совета НОПРИЗ за 2023 год, сделав акцент на законотворческой деятельности, направленной на исполнение заложенных в отраслевой Стратегии до 2030 года основных положений, а также на совершенствование института саморегулирования. Президент обозначил перспективные планы работы НОПРИЗ, которые нашли свое

отражение в виде конкретных направлений работы национального объединения до 2029 года, а также увязаны с национальными проектами, реализуемыми Правительством РФ и Минстроем России, указами Президента России. Наталья Ивановна Доценко выступила с отчетом координатора о работе в 2023 году и информацией о планах на 2024 год. Отчет был принят единогласно, план одобрен.

Редколлегия журнала, правление Союза архитекторов поздравляет известных волгоградских архитекторов Волкова В.С., Ковалева В.А., Любуцкого О.В., Русанова В.А., Чикова В.П. с юбилеями, желает крепкого здоровья, новых творческих успехов.



НОВАЯ ЖИЗНЬ КИНОТЕАТРА «ПОБЕДА»

Компания АО «Приволжтрансстрой» в декабре 2023 года завершила работы по реконструкции и приспособлению объекта культурного наследия – здания бывшего кинотеатра «Победа» – под театр кукол. Историческое здание получило новую жизнь с новым функциональным наполнением, побывав прежде техническим училищем, кинотеатром, пивбаром и детско-юношеским центром.

Проанализировав градостроительную ситуацию, авторы проекта сформулировали для себя задачу: провести реконструкцию и приспособление здания с максимально возможным сохранением первоначального облика интерьеров и фасадов по состоянию на 1948 год, насытить его новыми функциональными возможностями, а также вписать его в градостроительный контекст, сделав частью городского общественного пространства и включив здание и элементы благоустройства в общий замысел реконструкции городского сада, ул. Коммунистической, ул. Ленина и т.д.

Техническое задание заказчика предписывало максимально бережно подойти к предмету охраны, который берегал, прежде всего, классическую послевоенную стилистику творческого коллектива «АПМ» (Архитектурно-проектная мастерская) г. Сталинград, 1946 г. под руководством архитектора Е. И. Левитана.

Ценность объемно-планировочного решения училища им. Кулибина, ценность деталей «царицынского периода» не была прописана в предмете охраны вовсе. После проведенных работ, которые выявили исторический остов здания, на следующем

этапе его жизни (а театр кукол, видимо, не последняя версия функционального наполнения) можно будет вернуться к этому вопросу с тем, чтобы во всей полноте проявить историческую глубину этого объекта.

В начале было... обследование. В результате научных исследований, а главное, с началом работ стало ясно, что объемно-планировочная структура и конструкции здания хранят в себе следы долгого исторического, весьма драматичного, пути. Конструктивную основу здания составляет остов ремесленного училища: бутовые фундаменты и стены из красного «царицынского» кирпича, которые, несмотря на повреждения времен Сталинградской битвы, сохранили свою несущую способность и стали стенами кинотеатра в 1948 году. Повреждения стен были заделаны, а кирпичная кладка их верха на 1-2 метра была дополнена до новых проектных отметок фронтонов. На исторических фотографиях 1942–43 гг. хорошо просматривается структура здания ремесленного училища, положенная в основу проектного решения здания кинотеатра «Победа» и множества хозяйственных построек училища по периметру участка.

Объект культурного наследия регионального значения
«Училище Кулибина/ кинотеатр «Победа»

Историческая справка

Здание является объектом культурного наследия регионального значения; построено в 1895 году. В 1896 году в нем располагалось первое в Царицыне ремесленное училище. Оно стало первым из двенадцати подобных училищ, намеченных к открытию в стране.

После 1917 года ремесленное училище становится профтехтехнической школой имени Кулибина. В 1930 году на базе профтехшколы образовался Сталинградский судостроительный техникум.

В 1948 году полуразрушенное в дни Сталинградской битвы здание было восстановлено по проекту творческого коллектива «АПМ» (Архитектурно-проектная мастерская) г. Сталинград, 1946 г. под руководством архитектора Е. И. Левитана.

7 ноября 1948 года состоялось торжественное открытие кинотеатра.

С момента реализации проекта в 1948 году и до 2006 года здание

использовалось в соответствии с разработанной документацией, в качестве кинотеатра «ПОБЕДА». В 1990-е и 2000-е годы со стороны заднего двора и городского сада к зданию пристраивались одноэтажные пристройки, было выполнено ограждение внутреннего двора из бутового камня. Со стороны северо-западного фасада выполнены пристройки служебного гаража и помещения бильярдной школы, функционально не связанные со зданием кинотеатра.

Существующий внешний и внутренний облик здания сформировался по итогам реализации проектной документации по сохранению объекта культурного наследия регионального значения «Училище Кулибина/ кинотеатр «Победа», осуществленной компанией АО «Приволжтрансстрой» в 2023 году.





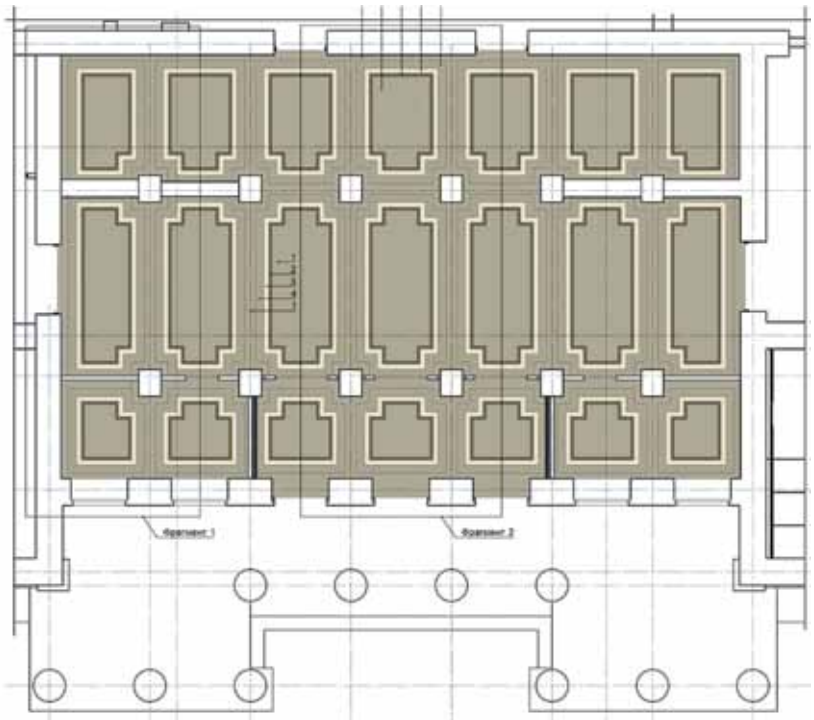
Общий вид со стороны ул. Коммунистической

Согласно проектному решению 1946–48 гг. с северо-восточной стороны главного зала было пристроено фойе (малый зал) и летняя терраса, обращенная в городской сад, огражденная балюстрадой с балясинами. С юго-восточной стороны (главный фасад) пристроен 10-колонный портик коринфского ордера с фронтоном, разорванным арочным сводом, с северо-западной стороны возведен блок административных помещений в три этажа, а юго-западный фасад со стороны ул. Краснознаменной был украшен колоннадой коринфского ордера, которая поддерживает свес кровли над образовавшейся галереей, в которую обращены выходы из главного зала.

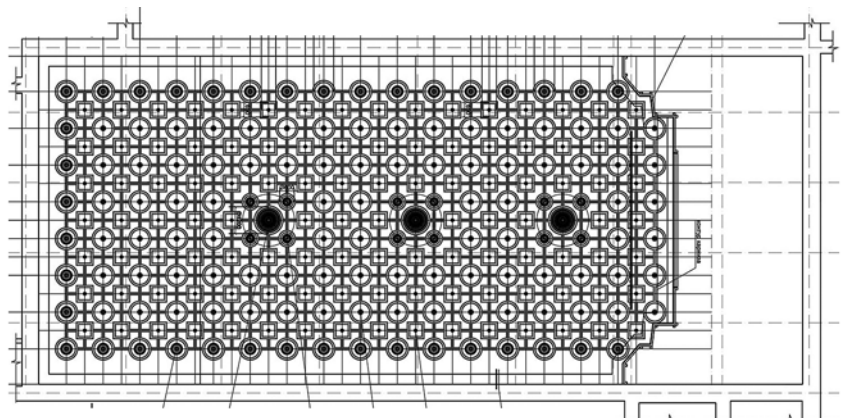
Интерьеры были решены в стилистике классического ампира и украшены множеством декоративных элементов: капители, карнизы, тяги, розетки, кессоны, пилястры и фронтоны. Боковое фойе (малый зал), освещенное через семь больших арочных окон, было оборудовано малой сценой и использовалось не только как зона ожидания, но и как концертная площадка, место досуга и танцев. В фойе второго этажа был устроен буфет с небольшими подсобными помещениями. Функциональная схема здания в целом была достаточно простой, продуманной и технологичной.

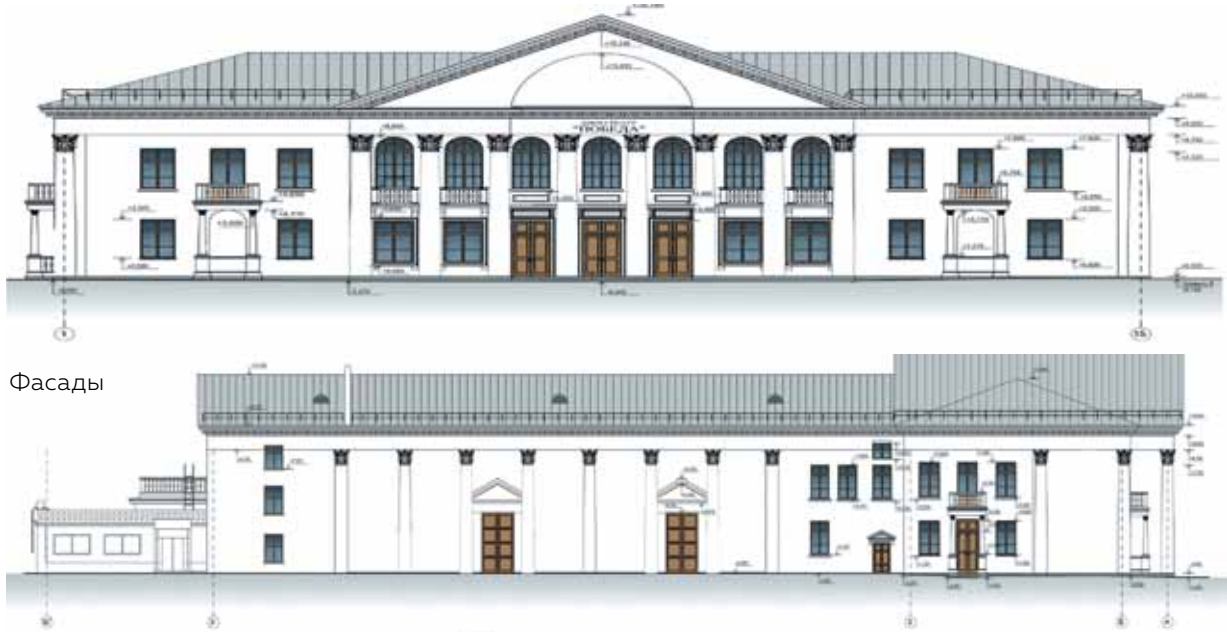
В большом зале был устроен балкон для зрителей, вход на который был предусмотрен со второго этажа. Декоративный потолок главного зала, богато украшенный лепными элементами и розетками, имел сводчатую форму и крепился к большепролетным фермам.

План пола в вестибюле



План потолка в зрительном зале





Фасады

Генеральный подрядчик:
АО «Приволжтрансстрой»

Проектная организация:
ПИ АО «Приволжтрансстрой»

Авторский коллектив:

Провоторова Е.А. –
руководитель
ПИ АО «Приволжтрансстрой»;

Раков К.А. –
Главный архитектор проекта;

Вольнов А.Д. – главный инженер проекта;

**Мамаев Д.Е.,
Иржакова Н.Н.,
Жукова З.Е., Тян А.В.** –
архитектурные решения;

**Лисин А.В., Обманова Т.А.,
Куропаткина И.В.,
Осипова В.** – генеральный план, вертикальная планировка и благоустройство;

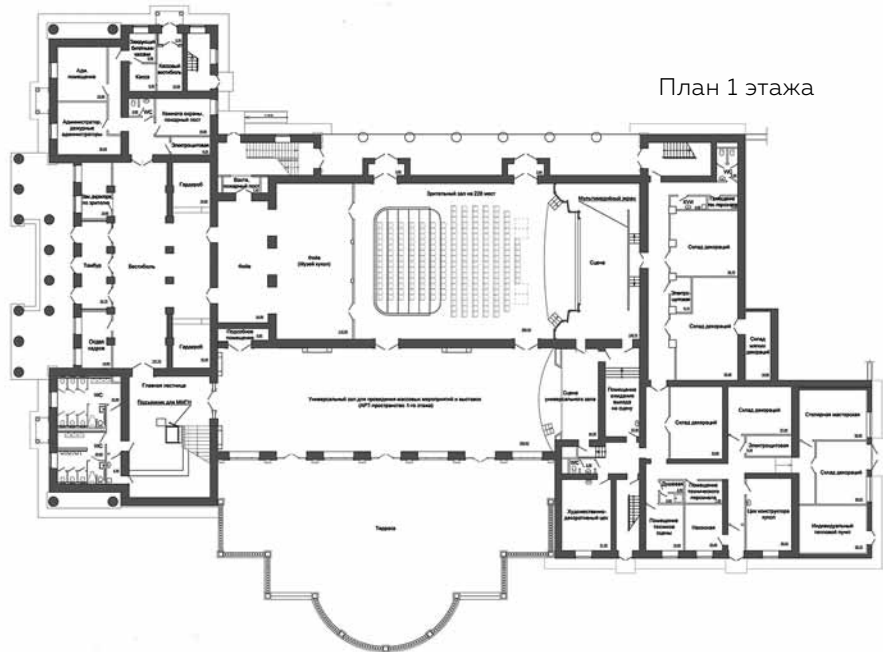
Бутников П.В. – главный конструктор;

Раков К.А., Лисин А.В. – авторский надзор и научное руководство.

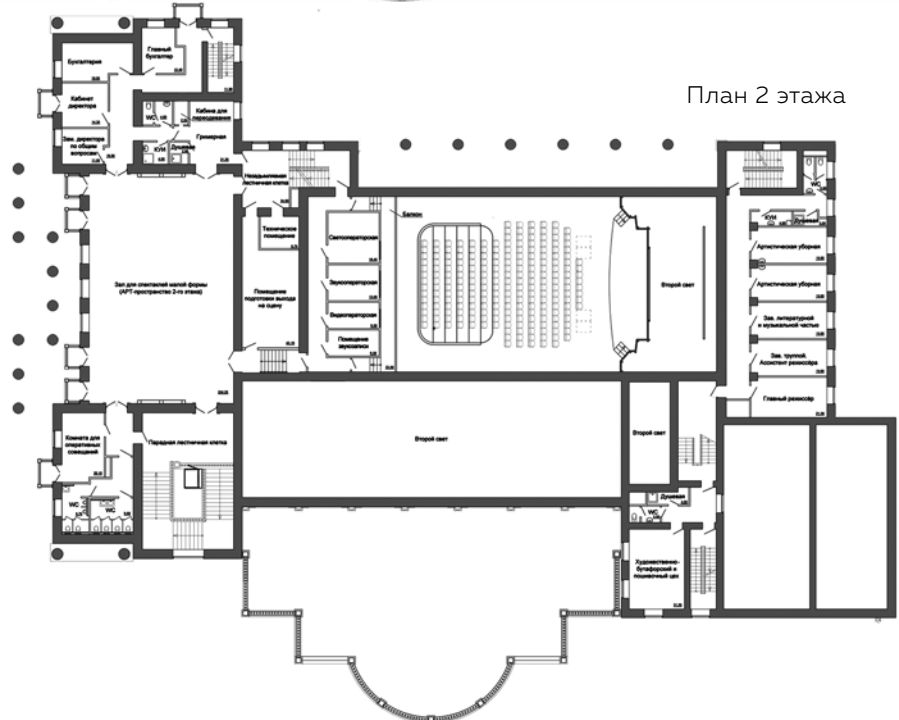
Проектирование:
2019–2023 г.г.;

Строительство:
2020–2023 г.г.

План 1 этажа



План 2 этажа





Несущие балки балкона и фермы покрытия главного зала были выполнены из малоуглеродистой, т.н. «кипящей», стали. Современные нормы не позволяют использовать такую сталь в несущих конструкциях. После лабораторного исследования проб металла и с учетом заключения ЦНИИСК им. Кучеренко было принято решение демонтировать эти конструкции и заменить их на новые из современной строительной стали. Это решение повлекло за собой демонтаж кровли, подвесного декоративного потолка и балкона в главном зале со всеми декоративными элементами, которые потом пришлось воссоздавать заново.

Задник сцены главного зала был выполнен из дерева, оштукатурен и украшен богатой лепниной по карнизу. Сохранять его также не представлялось возможным, поскольку деревянные конструкции необходимо было заменить на негорючие материалы, а размещение театрального технологического оборудования требовало большего пространства, большей глубины планшета сцены. Для этого порталная стена была перемещена вглубь зала примерно на 4,5 метра и вслед за ней была изменена и часть декоративного карниза.

Обследование перекрытий также показало их почти полный износ и несоответствие современным противопожарным нормам: они были выполнены либо из дерева, либо из мелкогазобетонных плит, покоящихся на проржавевших металлических балках из той же «кипящей» стали и требовали замены на новые железобетонные перекрытия. Замена перекрытий, в свою очередь, потребовала и полной замены декоративных штукатурных элементов потолка (кессоны, карнизы, декоративные розетки и т.д.).

Старые стены были усилены торкрет-бетоном и практически «сшиты» стальными арматурными стержнями, «вживленными» в тело кладки, а все проемы взяты в обойму. Усилены были также наружные колонны системной обрешетки-поясов.

ПРОЕКТНОЕ РЕШЕНИЕ

В связи с изменением функционального назначения здания и с учетом результатов научных исследований в значительной степени была переосмыслена планировочная структура здания. В целях его приведения в соответствие противопожарным нормам были вновь созданы две лестницы. Главный вестибюль стал частью парадной анфилады помещений от входа в здание до главного зрительного зала на 228 мест. Эту анфиладу составляют: вестибюль с гардеробом, накопительное фойе, помещение театрального музея и, собственно, сам зал. Это позволило использовать боковое фойе первого этажа не только как транзитное пространство, но и как самостоятельный малый зрительный зал со сценой. Помещение буфета на втором этаже превратилось в еще один зал (экспериментальное арт-пространство) с трансформируемой сценой. Необходимость управления светом, звуком и проекционным оборудованием потребовала устройства технических помещений на балконе главного зрительного зала. Помещения бывшей котельной позади сцены приспособлены для размещения подсобных и технических помещений, необходимых для обеспечения деятельности театра. Для обеспечения комфортных условий для зрителей посреди главного зрительного зала был возведен небольшой амфитеатр.

Инженерное оборудование театра выполнено в соответствии с современными нормами и при этом осталось почти незаметным для взгляда. Системы кондиционирования и вентиляции разместились в основном в чердачном пространстве, а теплотрассы и остальные «трубные» системы – в железобетонных подпольных каналах.

В результате реконструкции здание театра получило уникальную современную театральную «начинку», реализованную компанией ООО «Стройконцепт». Это и механизация сцены (верхняя и нижняя с возможностью изменения уровня планшета сцены), и механизация двух малых сцен в арт-пространствах 1-го и 2-го этажей, и си-



стема постановочного освещения, и мультимедийное оборудование с огромным мультимедийным экраном, и электроакустическое оборудование, и, наконец, система пульта помощника режиссера. Все эти системы вместе создают неповторимую атмосферу спектакля и дают почти неограниченные возможности для творчества авторам и исполнителям театральных постановок.

Значительная трансформация планировочной структуры здания, его конструктивного и технологического решения повлекла за собой демонтаж прежнего декоративного убранства и фактически его полное воссоздание из современных композитных материалов на основе бережно сохраненных оригинальных деталей. Эту уникальную работу провела компания ООО «Реставрация», которая вылепила почти все декоративное убранство заново, строго соблюдая предмет охраны здания.

За годы эксплуатации кинотеатра здание «обросло» стилистически чуждыми элементами благоустройства: подпорные стены клумб и ограждение внутреннего двора из бутового камня, кустарно изготовленные скамьи из подручных материалов, стихийные зеленые насаждения и т.д. Кроме того, выросший за многие годы «культурный слой» поднял уровень прилегающих покрытий до уровня входов в здание, что создало проблемы с водоотведением. Вертикальная планировка прилегающей территории, согласно проекту, позволила увести ливневые стоки на ул. Краснознаменскую, а все дисгармоничные элементы были демонтированы и на их месте возникло новое благоустройство, интегрированное в общее проектное решение ул. Коммунистической и ул. Краснознаменской как по материалам и рисунку мощения, так и по набору малых архитектурных форм.

По итогам проведенной реконструкции здание получило новое функциональное содержание, а город – новую сценическую площадку с уникальными возможностями и качественную городскую среду.

Лисин А.В



ИСПОЛНИЛОСЬ 70 ЛЕТ ВОЛГОГРАДСКОМУ АРХИТЕКТОРУ АНДРЕЮ ВЛАДИСЛАВОВИЧУ ЧУЙКОВУ.

НЕВЕРОЯТНО, НО ЭТО – ФАКТ. ИЗ ЭТИХ СЕМИДЕСЯТИ АРХИТЕКТОРОВ ЧУЙКОВ В ПРОФЕССИИ ПОЧТИ 50. ОН В 1976 ГОДУ ОКОНЧИЛ ГОРХОЗ И ПРИШЕЛ В ВОЛГОГРАДГРАЖДАНПРОЕКТ. ЗА ЭТИ ГОДЫ АНДРЕЙ ВЛАДИСЛАВОВИЧ УСПЕЛ ДОСТАТОЧНО МНОГО. ЕГО НЕУКРОТИМАЯ ЭНЕРГИЯ, ЖАЖДА ТВОРЧЕСТВА, АКТИВНОСТЬ ВО ВСЕХ ДЕЛАХ, ЗА КОТОРЫЕ ОН БРАЛСЯ, БУДЬ ТО МНОГОЧИСЛЕННЫЕ АРХИТЕКТУРНЫЕ КОНКУРСЫ ЛИБО РАБОЧЕЕ ПРОЕКТИРОВАНИЕ – ВСЕ ЭТО СДЕЛАЛО ЕГО МЭТРОМ, ОДНИМ ИЗ ЛИДЕРОВ СОВРЕМЕННОЙ ВОЛГОГРАДСКОЙ АРХИТЕКТУРЫ. ПО КОЛИЧЕСТВУ ПОСТРОЕННЫХ ЧУЙКОВЫМ ОБЪЕКТОВ ОН, МОЖЕТ, И НЕ В ПЕРЕДОВИКАХ, НО ЗАТО ВСЕ ЕГО ОБЪЕКТЫ – ОБРАЗЦЫ ВЫСОКОЙ АРХИТЕКТУРЫ, ПРИМЕРЫ НАСТОЯЩЕГО ПРОФЕССИОНАЛИЗМА, ТОНКОГО АРХИТЕКТУРНОГО ВКУСА И СТИЛЯ.

ЮБИЛЕЙ МАСТЕРА

Большинство построенных архитектором Чуйковым объектов – это жилые дома. Казалось бы, что тут может быть особого или нового, но его дома действительно особые.

Жилой комплекс «Царицыно», построенный тридцать лет назад, и сегодня остался образцом высококлассного и комфортного жилища с тщательно прорисованной архитектурой фасадов и уникальной планировкой квартир.

Оригинальна архитектура жилых домов в микрорайоне 201 на Тулака и дома на углу Пугачевской и Огарева.

Даже в простом, на первый взгляд, жилом доме из монолитного железобетона в Красноармейском районе Волгограда (1985 г.) и сегодня видна рука мастера.

Офисное здание фирмы «Випойл» на ул. Хиросимы является безусловным украшением одной из главных магистралей города.

Его фасады и авторские интерьеры могут служить примером для молодых архитекторов и дизайнеров.

Именно с молодыми связана в последние годы творческая жизнь архитектора Чуйкова.

Он активно и плодотворно трудится на преподавательской ниве, передавая своим студентам не только профессиональные знания, но и творческий азарт и вдохновение.

Не случайно его подопечные занимают со своими проектами высокие места на студенческих конкурсах и смотрах.

Андрей Владиславович – человек мудрый, и ему есть что сказать молодежи.

Редакция журнала, поздравляя Почетного архитектора России А. В. Чуйкова с юбилеем, позволила себе процитировать некоторые мысли и высказывания мастера, ранее публиковавшиеся, которые актуальны и сегодня.

«Архитектор должен быть убедительным, умеющим аргументированно отстаивать свое мнение и корреспондируемые ему интересы заказчика, поверившего ему».

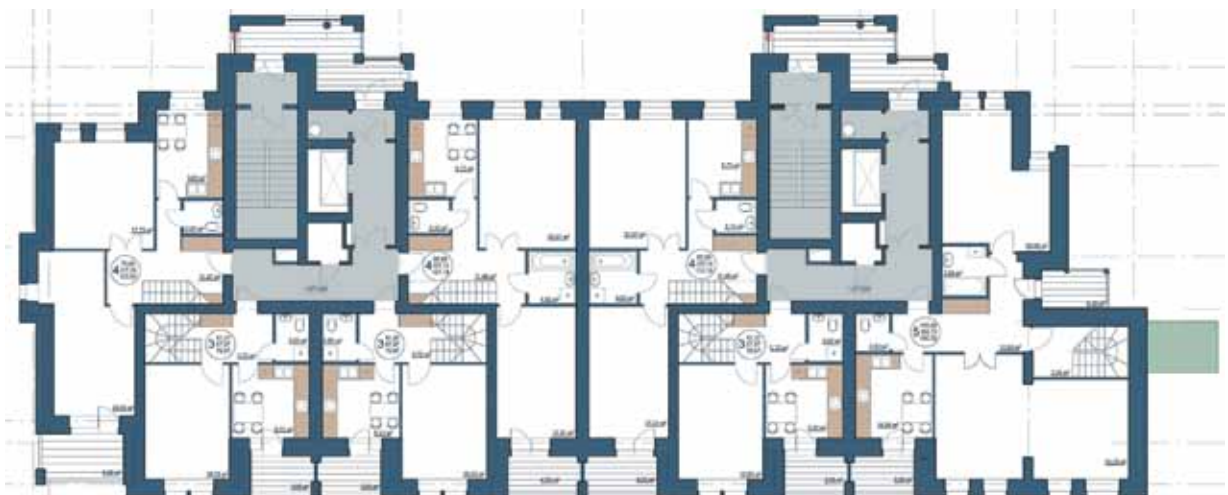
«Наилучший результат достигается тогда, когда проектирование и строительство осуществляется в атмосфере взаимного доверия и уважения между архитектором, заказчиком и подрядчиком, когда заказчик, проникаясь идеями архитектора, становится его единомышленником».

«Рождение проекта – это тяжелый процесс, основанный на профессиональном воображении будущего конкретного места».

«Реализация проекта – это самый сложный труд по достижению результата, если не максимально возможного, то хотя бы условно хорошего. И эту «пытку» приходится проходить каждый раз с разной степенью ожесточенности, противо-



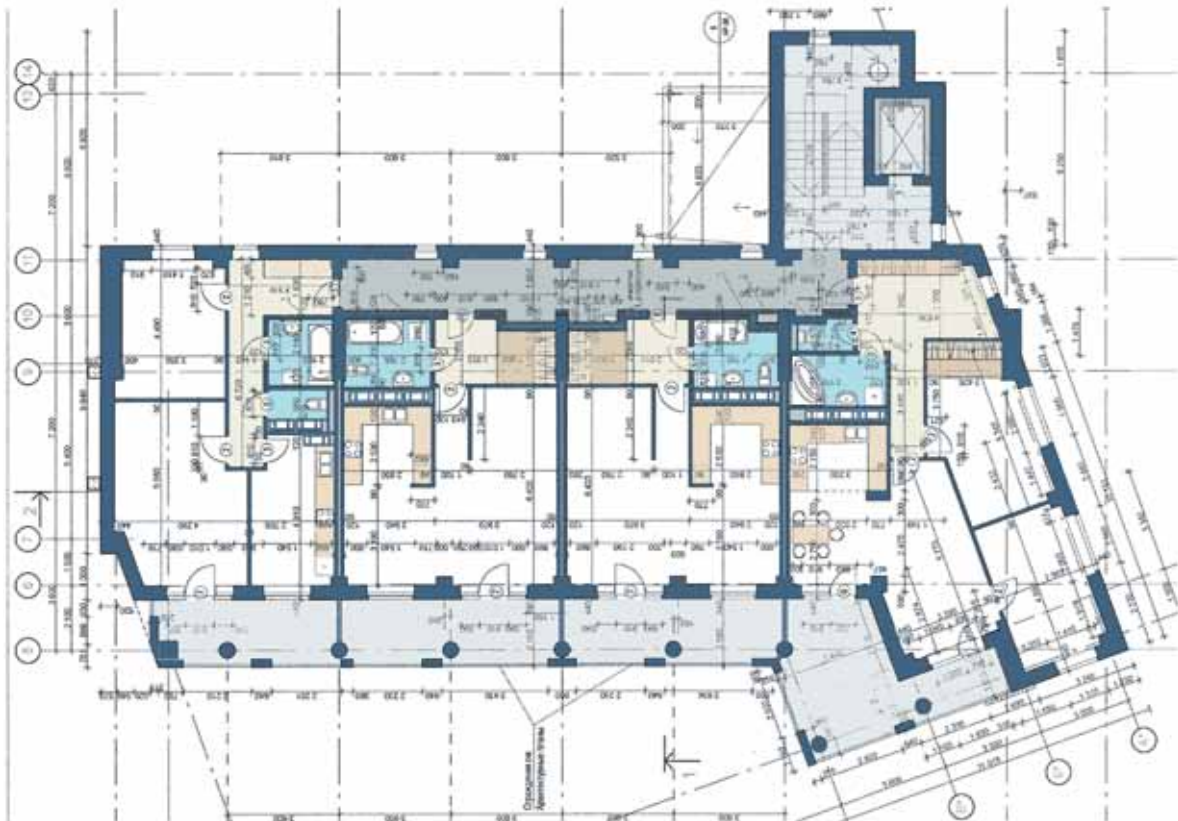
Жилой дом эконом-класса по ул. Авиаторская, 3А, на Тулака, 2008 г.



Жилой дом эконом-класса по ул. Авиаторская, 3А, на Тулака, 2008 г. План 10 этажа



Жилой комплекс «Пугачевский»



Галерейный дом ул. Пугачевская. ЖК «Пугачевский»



Жилой дом по ул. Авиаторская, 1А



План квартиры в жилом доме по ул. Авиаторская, 1А



Жилой комплекс «ЦАРИЦЫНО», 1998 г.

стоять некомпетентности, равнодушию, иногда – хамству, переживая все по-новому. Сам процесс никого не интересует, есть только результат, по нему и слава, и забвение».

«С опытом приходишь к банальной истине: красота и смысл – в простоте, в простоте линии, простой плоскости, простом материале и разумной достаточности в их сочетании».

«Постепенно, очень медленно приходит понимание того, что качественная архитектура, комфортная среда неминуемо повышает вторичную

стоимость сооружения, а значит – качественная архитектура – это выгодно».

«Архитектору дано очень много, оттого и спрос должен быть жестким, потому как след на Земле надолго остается».

А. Вязьмин



Жилой комплекс «ЦАРИЦЫНО», 1998 г.



ЖК «ЦАРИЦЫНО», - 3-комн. квартира



Монолитный дом, 1985 г.



Монолитный дом. План типового этажа



Жилые дома по ул. Ярославской и Авиаторской, Тулака, Советский район, 2006 г.



Жан-Мишель Вильмонт. Реновация центральной набережной



Эдвин Юрьевич Петров,
руководитель
департамента
по градостроительству
и архитектуре
Волгограда,
главный архитектор
Волгограда,
председатель
правления
ВООООСАР

ВОЛГОГРАД В ПРОЕКТАХ ИНОСТРАННЫХ АРХИТЕКТОРОВ

Был период в нашей постперестроечной истории, когда стало модно приглашать иностранных архитекторов для проектирования и строительства зданий в наших городах. Это был период с начала 2000 по 2022 (когда начались санкции, которые нам объявили западные страны из-за СВО, и эти работы были в основном свернуты).

В Москве был построен офисный комплекс «Доминион» по проекту Бюро «Захи Хадид», в Санкт-Петербурге – здание штаб-квартиры «Газпрома» по проекту международного Бюро «RMJM», в Екатеринбурге офис по проекту Нормана Фостера, в Севастополе начали строить здание филармонии по проекту одного из основателей всемирно известной

фирмы «Coop Himmelb(l)au» Вольфа Д. Прикса, который, кстати, до сих пор приезжает на авторский надзор в Севастополь, несмотря на запрет и санкции западных правительств.

В данной статье я хочу показать, что именитые и известные на международном уровне иностранные архитекторы работали и над проектами в Волгограде.



Жан-Мишель Вильмонт. Реновация центральной набережной



Жан-Мишель Вильмотт. Реновация центральной набережной



Эллер+Эллер. Застройка набережной в Ворошиловском районе



Эллер+Эллер. Застройка набережной в Ворошиловском районе



Эллер+Эллер. Застройка набережной в Ворошиловском районе



Массимилиано Фукас



Такие известные архитекторы, как Массимилиано Фуксас (Италия), Жан-Мишель Вильмотт (Франция-Бельгия), Хеннинг Ларсен (Дания), Эллер + Эллер (Германия) и Фуэнсантой Ньюто и Энрике Собехано (Испания) и другие.

Первый проект «Реновации Центральной набережной» был представлен в 2004 году известным франко-бельгийским архитектором Жан-Мишелем Вильмоттом, в то время он входил в топ 20 самых известных архитекторов Европы, по заказу известного волгоградского предпринимателя Евгения Ищенко (заказ был частным). Проект не был реализован, как, впрочем, и все остальные.

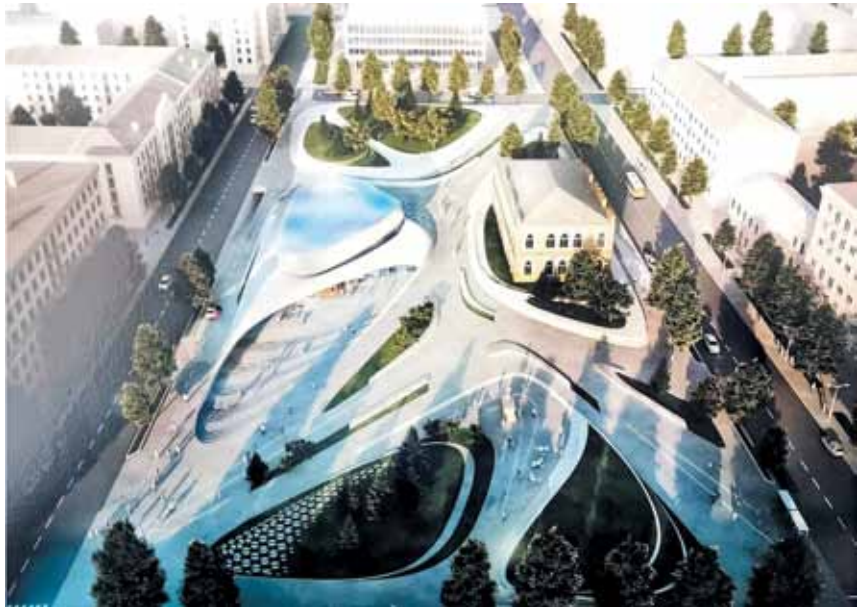
Позже другим предпринимателем из города Волгограда – Воробьевым был заказан эскизный проект «Застройка набережной в Ворошиловском районе». Эту работу выполнило германское Бюро Эллер + Эллер, которое в те годы активно работало в России.

Ну и далее был закрытый конкурс на проект «Музей казачества в Волгограде», в котором было несколько участников. А самыми известными были Бюро Массимилиано Фуксас из Италии и Хеннинг Ларсен из Дании, это звезды международного уровня. Остальные участники тоже были опытные бюро, которые имели большой проектный опыт, в том числе и на международном уровне.

Далее мы даем фото отдельных фрагментов проектов, так как объем нашей экспозиции ограничен форматом журнала. Но было бы интересно узнать мнение читателей нашего журнала по ниже представленным материалам. Вы можете выразить их на форуме нашего сайта или в чате.



RAMSEIER ASSOCIATES LTD



HENN





Nieto Sobejano Arquitectos





Хенниг Ларсен





Владимир Алексеевич Касимовский – один из ведущих градостроителей региона, в недавнем прошлом – начальник мастерской генплана института «Волгоградгражданпроект», один из руководителей городского комитета по архитектуре, главный градостроитель МУП «Мегаполис», автор большого количества градостроительных проектов, в том числе проекта корректировки генерального плана Волгограда.

Редакция журнала в преддверии 75-летия архитектора В. А. Касимовского предлагает читателям его авторскую статью о проблемах градостроительного развития города-героя.

Размышления о развитии Волгограда

Развитие городского округа город-герой Волгоград обеспечивается несколькими документами, которые принимаются органами местного самоуправления.

Сейчас имеются следующие документы:

- стратегический документ – «Стратегия социально-экономического развития Волгограда до 2030 года». Принята в 2015 году;

- концептуальный документ – «Концепция пространственного развития муниципального образования» (городского округа город-герой Волгоград) до 2045 года. Подготовлена в 2023 году, принят 1-й этап;

- программный документ – «Комплексная программа перспективного развития города-героя Волгограда до 2034 года». Принята в 2024 году;

- документация территориального планирования – «Генеральный план городского округа город-герой Волгоград». Разработан в 2005 году, в него неоднократно вносились изменения;

- документация по планировке территории – проекты планировки территории и проекты межевания территории. Регулярно разрабатываются и по мере необходимости обновляются.

Эти документы выполняют разные задачи. Но все они имеют одну цель – последовательное и устойчивое развитие Волгограда. Надо признать, что они не во всем согласуются друг с другом, так как принимаются в разное время при по-

стоянно меняющихся внешних условиях. Тем не менее главный вектор развития города в основном сохраняется.

Более подробно можно остановиться на Генеральном плане Волгограда, поскольку в нем наиболее полно отражаются все стороны градостроительного развития города.

Генеральный план Волгограда последнего поколения разработан НПИ «ЭНКО» в 2003-2005 годах и был утвержден в 2007 году. Изначально Генеральный план был выполнен в полном объеме и имел все разделы, необходимые для территориального планирования города.





В последующем в него неоднократно вносились изменения. Причем изменению подвергались не все части Генерального плана. В основном изменения вносились в функциональное зонирование территории и изменения для приведения Генерального плана в соответствие с требованиями законодательства РФ. К сожалению, почти не вносились изменения в разделы по транспортной, инженерной инфраструктуре, по охране окружающей среды и в другие разделы. В результате сейчас эти части Генерального плана во многом требуют уточнения.

Расчетным сроком Генерального плана определен 2025 год. Предстоит очередная актуализация этого документа. Требуется учесть положения принятых стратегических, программных и концептуальных документов. Фактически необходимо подготовить новую редакцию Генерального плана. Это большая работа, которая требует привлечения к ней коллектива квалифицированных специалистов различного профиля и обеспечения их работы необходимым финансированием.

Волгоград играет особую историческую роль в судьбе страны, занимает важное место в политической и социальной системе Российской Федерации, он значим и в мировом масштабе. Наличие имеющегося потенциала для экономического развития, для развития производства, науки, медицины, образования, социальной сферы и культуры, большие территориальные ресурсы требуют принятия соответствующих решений в Генеральном плане города. Но даже при высокой оценке статуса Волгограда и его потенциала следует реалистично оценивать возможности его социально-экономического развития и как следствие – пространственного развития.

Генеральный план содержит много прекрасных идей и решений, отвечающих характеру и духу города, вселяющих оптимизм в его будущее. При этом не стоит забывать как о современных тенденциях в мировом развитии, так и о насущных вопросах повседневной практики.



Отдельные конкретные вопросы развития города предлагается здесь обозначить.

Некоторые специалисты-градостроители призывают «изменить» сложившуюся линейную планировочную структуру Волгограда на кольцевую структуру. Но структура города не назначается, а складывается на протяжении всей истории его существования. Сейчас ни объективных условий, ни реальных возможностей для таких «изменений» нет, как нет в этом и необходимости. Надо придерживаться положения Генерального плана о поэтапном развитии линейной структуры в линейно-секторную структуру.

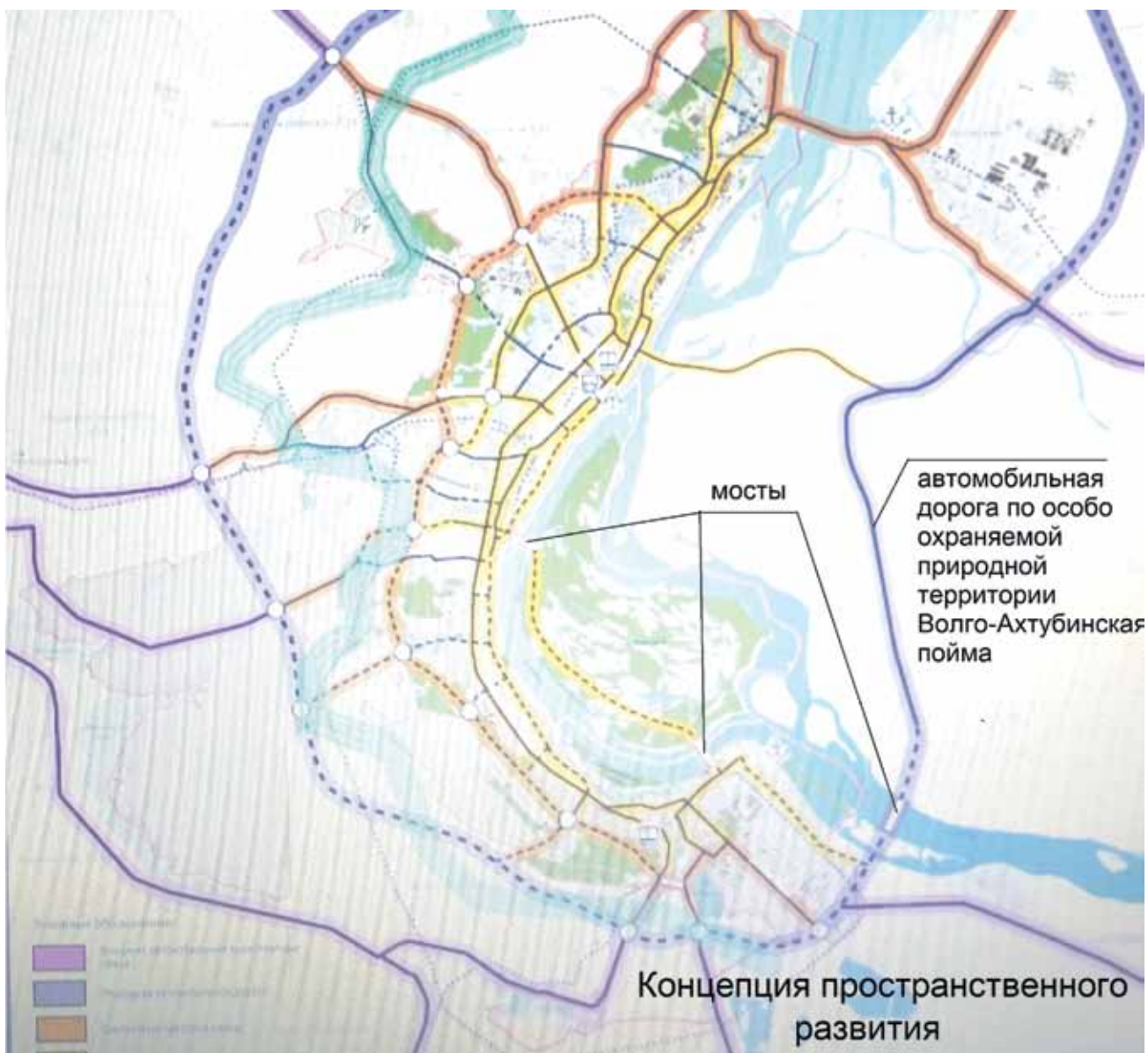
Не было никакого смысла относить в Генеральном плане присоединенные в свое время к городу обширные территории сельскохозяйственного использования вместе с поселками Майский, Горный, Водный, им. Гули Королевой к зоне рекреационного назначения, так как никаких рекреационных объектов там нет и не предполагается. Лучше обозначить эту территорию на обозримый срок как зону объектов сельскохозяйственного назначения. Это будет соответствовать Правилам землепользования и застройки Волгограда и не будет создавать формальных проблем населению.

Поскольку транспортный каркас является одним из самых устойчивых материальных составляющих пространственного развития территории, то ему необходимо уделять особое внимание. Предлагается обратить внимание на следующие вопросы.

В Генеральном плане надо сохранить положение о строительстве участка железной дороги Татьяна – Канальная, необходимого для вывода из центра города движения грузовых составов, перевозящих в том числе опасные грузы, что в нынешних условиях становится особенно опасным.

Нельзя согласиться с принятым решением об исключении из Генерального плана положения о строительстве мостового перехода через Волго-Донской судоходный канал в створе 3-й Продольной магистрали, так как в этом случае дорога не будет полноценно выполнять роль внутригородского скоростного транспортного коридора.

Также не обосновано исключение из Генерального плана положения о продлении трассы скоростного трамвая на юг до Волгоградского государственного университета. Взамен ничего не предложено.



Крайне спорным и ничем не обоснованным является предложение в некоторых документах (не в Генеральном плане) о строительстве нового мостового перехода через р. Волгу в Красноармейском районе и о строительстве магистральной автомобильной дороги по территории природного парка «Волго-Ахтубинская пойма» (особо охраняемая природная территория) на участке от р. Волги до левобережного подхода к существующему мостовому переходу через р. Волгу. Строительство такой дороги нанесет непоправимый техногенный ущерб природному комплексу Волго-Ахтубинской поймы. Связь южных районов города и транзитных потоков транспорта с заволжской частью Волгоградско-Волжской агломерации вполне обеспечат строящийся автомобильный обход г. Волгограда и пока не завершённое строительство 3-й Продольной магистрали.

Идея о строительстве двух мосто-

вых переходов через р. Волгу на о. Сарпинский и о. Голодный, соединённых автомобильной дорогой, требует исключительно внимательного изучения и обоснования, так как такая дорога привлечёт большой поток транзитного транспорта и окажет негативное воздействие на природный комплекс островной системы. Учитывая большую природную ценность территории, стоит предусмотреть строительство одного мостового перехода, чего будет вполне достаточно для транспортного обслуживания планируемых рекреационных и других объектов, расположенных на этой территории.

В угоду застройщикам в Волгограде зачастую сокращаются территории, расположенные вблизи жилых кварталов и предназначенные ранее в Генеральном плане для парков и скверов, например территория в Дзержинском районе между жилым районом «Семь Ветров» и Мамаевым курганом, при-

брежная часть территории бывшего тракторного завода, прибрежная территория в Ворошиловском районе, квартал 5-этажной застройки в Советском районе по проспекту Университетский «Парк Арена».

Квартал по проспекту Университетский словно в насмешку назван «Парк Арена», хотя там нет ни одного дерева, нет никаких спортивных площадок, площадок для отдыха жителей и детских площадок. Как можно было допустить такую бесчеловечную застройку?

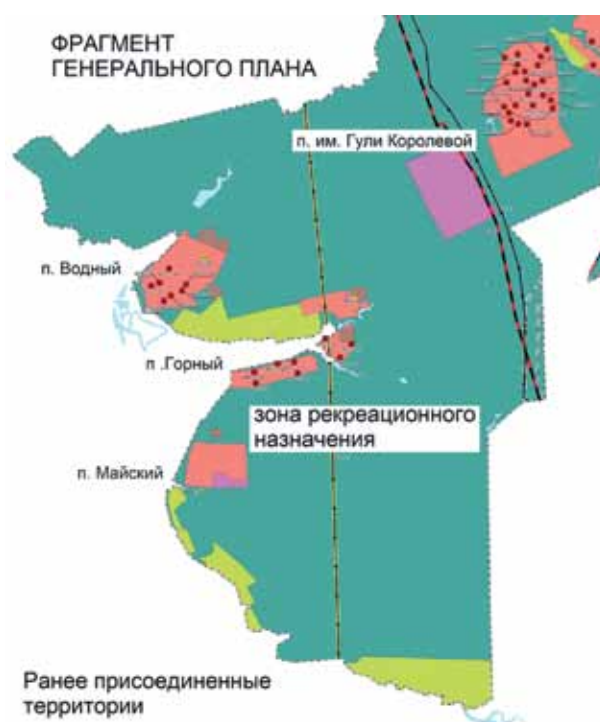
К сожалению, не единичными стали случаи вытеснения школ или детских садов из строящихся жилых районов на окраину, а то и вовсе за их пределы, например, тот же квартал «Парк Арена», или квартал «Московский» в Дзержинском районе, или жилой район «Санаторный» в Кировском районе и другие. Такое расположение детских учреждений создаёт неудобство жителям и проблемы детям.



В Волгограде последовательно ведется работа по благоустройству общественных территорий. Реконструируются существующие парки и скверы, создаются новые. Жители любят отдыхать в тени деревьев. Однако городские озеленители упорно предпочитают применять дорогостояще породы деревьев – ели и сосны, несмотря на то, что хвойные деревья плохо переносят наш жаркий, засушливый климат и не дают никакой тени для людей. Участки, засаженные такими деревьями, становятся летом не уютными уголками отдыха, а показательными пустынями.

Конечно, проблем, которые надо решать и при подготовке Генерального плана, и при его реализации, остается много. Но я верю, что руководству города, городским службам и всему городскому сообществу хватит мудрости и сил для успешного развития Волгограда и для достижения всех целей, стоящих перед нашей страной и перед всеми нами.

В. А. Касимовский,
член Союза архитекторов России



МУЗЕЕФИКАЦИЯ ЦАРИЦЫНСКОЙ СТОРОЖЕВОЙ ЛИНИИ

Поздравляем с 70-летием Петра Петровича Олейникова, кандидата технических наук, профессора кафедры «Архитектура зданий и сооружений» ВолгГТУ, члена редколлегии нашего журнала, автора многочисленных книг по истории региональной архитектуры. Желаем дальнейших творческих побед и личного счастья.

В рамках исполнения Поручения Президента Российской Федерации от 2 апреля 2020 года № Пр-619 Российским историческим обществом и фондом «История Отечества» проводится работа по выявлению объектов культурного наследия, связанных с засечными чертами России, их государственной охране, научному изучению и дальнейшему использованию в целях познавательного туризма. В результате в 19 регионах европейской части России была собрана информация о более чем 70 объектах засечных черт, находящихся на государственной охране, а также связанных с ними иных объектах культурного наследия.

Благодаря исследованиям ученых, а также учитывая современные запросы и интерес российского общества к своему историческому наследию, в последние годы появляется стремление к музеефикации объектов наследия. Такие объекты появляются по всей России, на юге, в центральных областях, на севере, в Сибири и т. д.

Крупнейшим оборонительным сооружением Юга России являлась Царицынская сторожевая линия, сыгравшая ключевую роль в обеспечении безопасности и экономического развития региона и оказавшая влияние на заселение Волго-Донского междуречья.

Царицынская сторожевая линия, спроектированная и построенная при участии императора Петра I, введена в эксплуатацию в 1720 году и как единый военно-инженерный комплекс состояла из четырех крепостей, соединенных между собой земляным валом со рвом. Все укрепления протянулись непрерывной чертой от Царицына

до Паньшина на 54,16 км. На восточном фланге вал Царицынской линии упирался в крепостные стены г. Царицына.

Крепость Царицын, как и остальные – Донская, Оскарская, Грачевская и Мечетная, состояли из жилых помещений гарнизона – казарм, колодцев, порохового и артиллерийского погребов, конюшен, мастерских и иных подсобных строений. Хотя это было фортификационное сооружение, протянувшееся от Волги до Дона, необходимо учитывать и его градообразующее значение в последующем на развитие архитектуры и строительства не только Царицына, но и всего региона.

Под прикрытием Царицынской линии оказалась территория общей площадью в 127,5 тыс. кв. км (значительная часть современных Волгоградской и Саратовской, отдельные районы Воронежской, Ростовской и Пензенской обл.). Открывались широкие возможности для ее хозяйственного освоения.

Как результат – в районе Царицынской линии было основано 69 новых слобод и поселков.

В период сооружения оборонительной линии были приведены в порядок многие постройки в городе. В дальнейшем крепостной вал в пределах города стал тем фактором, который учитывался при планировании зданий и сооружений города.

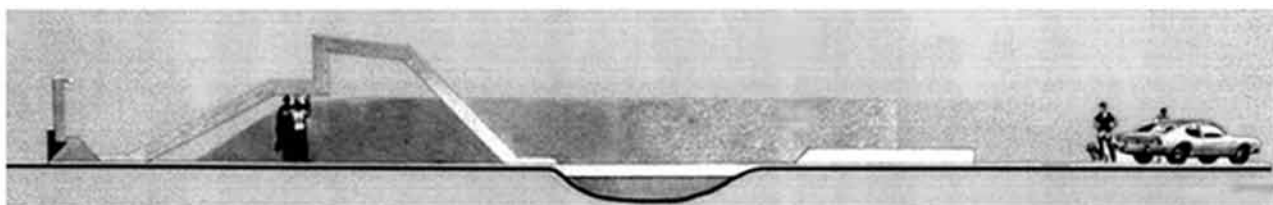
В XX–XXI веках, при развитии сельскохозяйственных территорий, большинство крепостей Царицынской сторожевой линии были практически уничтожены: земли распахивались или застраивались, в основном сельскохозяйственными зданиями. Однако сохранились сами рвы и валы, а в некоторых местах – реданы сторожевой линии.

Во второй половине XX века было обращено внимание на проблемы сохранения этого важного объекта культурного наследия.

Первым шагом в этом направлении стало создание проекта памятного места на



Памятное место «Царицынская сторожевая линия» в Иловлинском районе Волгоградской области. Архитектор В. Калининко, художник А. Проценко. 1980-е годы



Проект памятного знака Царицынской сторожевой линии. Архитектор В. Калининко, 1981 г.



Общий вид территории благоустройства достопримечательного места «Царицынская сторожевая линия»



Офицерская светлица, кузница и житница

сохранившемся участке сторожевой линии в Иловлинском районе Волгоградской области. Авторами проекта стали архитектор В. Калинин и скульптор А. Проценко. Проектом предусматривалось устройство площадки для остановки транспорта, на которой были размещены двухчастная стела-панно с изображением основных сведений о времени и месте создания сторожевой линии, а также ее схема. Стела-панно размещена на фоне вала сторожевой линии. Левее стелы устроена площадка с установкой модели пушки XVIII века, а также железобетонный памятный знак, имитирующий сечение вала и рва сторожевой линии. В районе памятного знака устроен мостовой переход через линию в виде ребристой железобетонной плиты пролетом 12 метров.

Важным моментом явилось то, что этот проект был реализован строительством в 1980-х годах и стал первым проектом, направленным на пропаганду частично сохранившегося объекта культурного наследия региона. Фактически была предпринята попытка музеефикации па-

мятного места «Царицынская сторожевая линия» как объекта исторического, культурного и архитектурного наследия региона. В настоящее время, спустя 40 лет, эта идея вновь стала актуальной, благодаря усилиям ученых, краеведов и историков Волгограда.

Недавно нами был разработан проект музеефикации данной территории с целью повышения интереса граждан к историческому и архитектурному наследию нашего региона. Проект выполнен по заданию Государственного бюджетного учреждения «Волгоградский областной научно-производственный центр по охране памятников истории и культуры».

В проекте разработаны схема функционального зонирования территории, схема озеленения, пешеходно-транспортная схема. В проект вошел рекламно-информационный блок в составе информационных материалов на входе, знаков «Царицынская сторожевая линия. 1720 год» при въезде на территорию достопримечательного места и на подъезде к достопримечательному месту по автодороге М-6 «Каспий».

В проект включены объемные сооружения: крепостная башня с входными воротами и фрагментами крепостной стены, сигнальная вышка, жилище драгунов, конюшня, кузница, житница, пороховой погреб (земляной погреб), колодец, мост через ров, зона степных народов (калмыцкие юрты или кибитки), зона торговли (приспособление лабазов под открытую современную торговлю: овощи, фрукты, саженцы деревьев, сушеная рыба и т.п.). Всю территорию достопримечательного места планируется использовать как активный познавательный кластер: кроме торговли планируются экскурсии по сторожевой линии, знакомство с зоной степных народов, прогулки на лошадях и др.

Таким образом, разработка проекта благоустройства в границах территории достопримечательного места «Вал Царицынской сторожевой линии» в настоящее время является актуальным, отвечающим запросам современного общества.

Олейников П. П.,
Мельникова О. Г.

**ПРОЕКТНЫЙ
КОМПЛЕКС**



**НИЖНЯЯ
ВОЛГА**

**Саморегулируемая организация
ассоциация
«Проектный комплекс
«Нижняя Волга»**

**Крупнейшее проектное
СРО на Юге России**

Контакты:

400105, Волгоград,

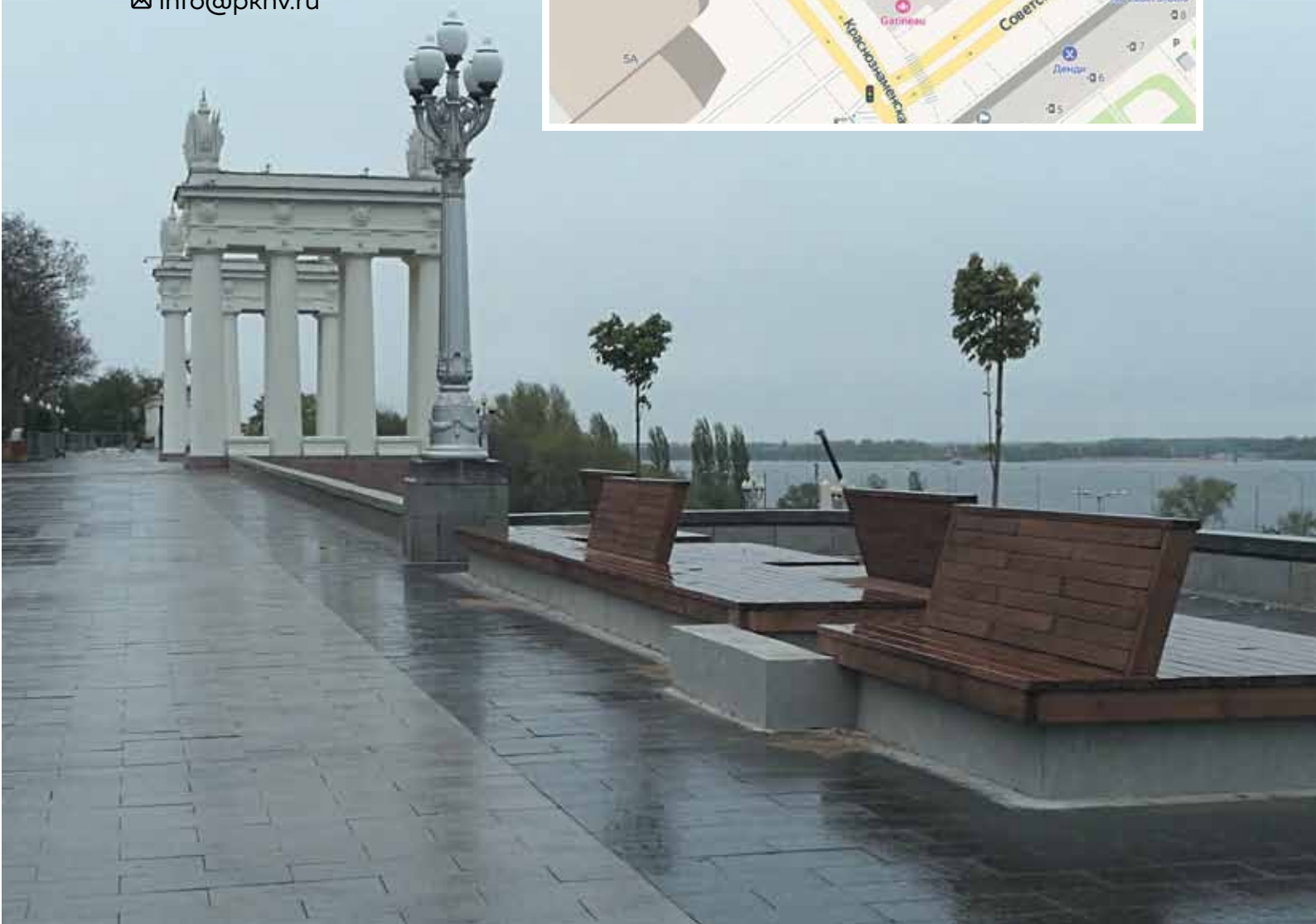
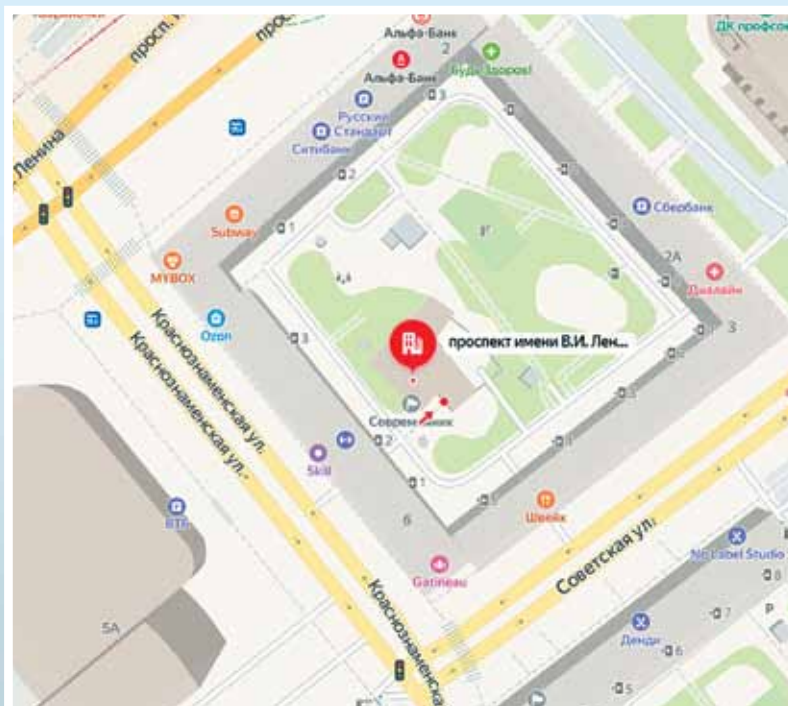
пр. Ленина, 2Б

☎ +7 (8442) 38-33-91

+7 (8442) 39-33-97

+7 (8442) 38-26-01

✉ info@pknv.ru





**Юрий Борисович
Маркачев,**
член правления
ВОООСА РФ

Экопарк в городе Жирновске. Реализация

Наименование объекта: Благоустройство городского Экопарка в г. Жирновске Волгоградской области.

Адрес: Волгоградская область, г. Жирновск, ул. Советская, 21/2.

Заказчик: МУП «Благоустройство парка и досуговое обслуживание», г. Жирновск.

Проектная организация: ГБУ ВО «Волгоградское областное архитектурно-планировочное бюро».

Главный архитектор проекта – Маркачев Ю.Б.

Архитекторы – Белоусова П.В., Важинская В.В., Трофимова А.В.

Конструктор – Маслов В.В.

Инженеры – Панфилов С.А., Гусева Е.Н., Дыба С.И., Втюрина У.И., Антипов А.Г.

Генеральный подрядчик: МБУ «Северное», г. Волгоград

Сайт объекта: ecopark-zhirnovsk.ru

Проект Экопарка реализован на территории городского основного леса в результате победы заявки города Жирновска на V Всероссийском конкурсе лучших проектов создания комфортной городской среды в малых городах и исторических поселениях 2021 года и получения федерального гранта. Концепция проекта для заявки была выполнена Волгоградским региональным центром компетенций по вопросам городской среды, материалы концепции опубликованы в No 3(16) 2021 журнала «ПРОЕКТ Нижняя Волга».

ГБУ ВО «Волгоградское областное архитектурно-планировочное бюро» по договору с заказчиком выполнило проектную и рабочую документацию по благоустройству городского Экопарка площадью 12,7 га. Основная сложность состояла в том, чтобы выполнить проект в соответствии с концепцией заявки, сохранить существующие в городском парке уникальные сосны, учесть неизбежно возникающие в ходе проектирования идеи и пожелания заказчика. В результате напряженной, с учетом сжатых сроков, работы в целом удалось сохранить основные проектные решения концепции и разместить все функциональные зоны, указанные в конкурсной заявке. Планировочные решения по размещению велодорожки, экотропы, функциональных зон Экопарка в ходе проектирования были уточнены и изменены с учетом фактического

расположения деревьев на территории парка. Количество малых форм, светильников с учетом изменения цен пришлось откорректировать по согласованию с заказчиком. Все основные парковые павильоны, разработанные по индивидуальным проектам, были размещены на территории парка.

В результате реализации в парке благоустроены существующие аллеи, дорожки и площадки, выполнено наружное освещение и видеонаблюдение, реконструирована танцплощадка со сценой, размещены функциональные зоны для посетителей разных возрастов. На территории выполнены велодорожка, экотропа для прогулок, уличная библиотека, выставочная галерея, детская игровая площадка, спортивная площадка, игровая зона с деревянными скульптурами, зона тихого отдыха, трасса памп-трек, веревочный парк.

Основные работы по благоустройству городского Экопарка были завершены в конце 2022 года в соответствии с графиком Минстроя РФ. В 2023 году работы по благоустройству были продолжены, в том числе с привлечением средств инвесторов. Были реконструированы фонтан, летний кинотеатр, обустроена зона лазертага. 2 сентября 2023 года, в день города Жирновска, состоялось торжественное открытие обновленного городского общественного пространства – Экопарка.

ГЕНЕРАЛЬНЫЙ ПЛАН



1. Входная арка
2. Арка со скамейками
3. Площадь с фонтаном
4. Летний кинотеатр
5. Памятник В. И. Ленину
6. Качели с навесом
7. Скульптура «Молодая семья»
8. Площадка с клумбами
9. Спортивная площадка с тренажерами
10. Площадка настольного тенниса
11. Пункт проката
12. Велосипедная трасса памп-трек
13. Беседка круглая
14. Площадка с аттракционами
15. Выставка военной техники
16. Детская площадка
17. Танцплощадка со сценой
18. Мини-парк «Тридцатое царство»
19. Буккроссинг
20. Выставочная галерея
21. Беседка открытая
22. Площадки «Вечнозеленый лекторий»
23. Зона отдыха «Тихая заводь»
24. Поле для игры лазертаг
25. Веревоочный парк «На соснах»



Экотропа в парке, круглая беседка для отдыха



Спортивная площадка с тренажерами и теннисными столами



Детская площадка с игровыми комплексами



Прогулочные дорожки у «Зеленого театра»



Веровочный парк «На соснах»



Игровой комплекс «Лазертаг»



Буккроссинг – уличная библиотека



Мини-парк «Тридешатое царство»



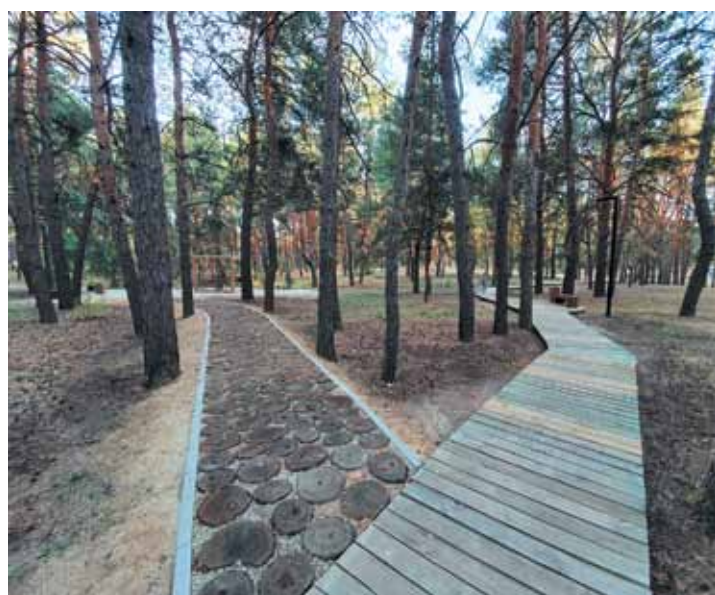
Экотропа в парке, выставочная галерея



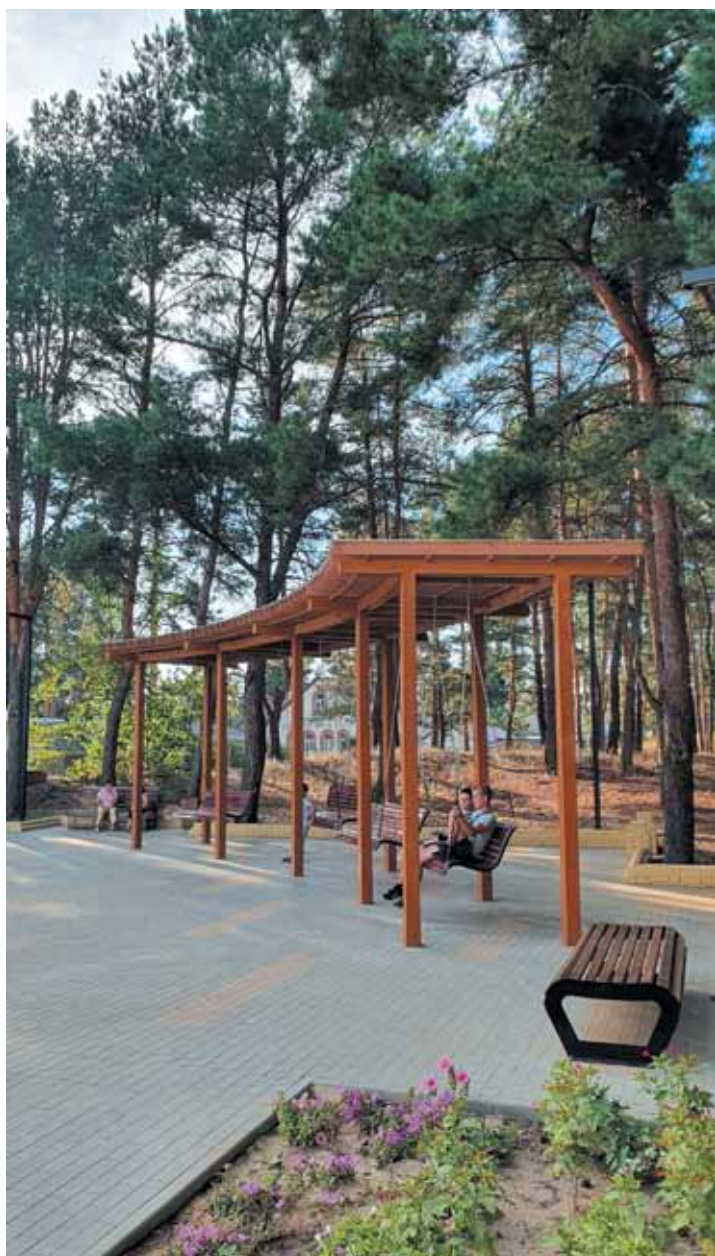
Площадка с клумбами



Арки со скамейками



Экотропа и дорожка из спилов деревьев



Качели с навесом



Фонтан на центральной площади Экопарка



«Зеленый театр» – танцплощадка со сценой



Велосипедная трасса памп-трек

УЮТНЫЙ ВАБИ-САБИ



ПРЕДСТАВЬТЕ СЕБЕ УЮТНОЕ СЕМЕЙНОЕ ГНЕЗДЫШКО ДЛЯ СЕМЬИ ИЗ ЧЕТЫРЕХ ЧЕЛОВЕК, РАСПОЛОЖЕННОЕ В СЕРДЦЕ ЖИЛОГО КОМПЛЕКСА «КОКОС». ПЕРЕД ВАМИ КВАРТИРА ПЛОЩАДЬЮ 135 КВАДРАТНЫХ МЕТРОВ, ГДЕ КАЖДАЯ ДЕТАЛЬ ПРОДУМАНА С ЛЮБОВЬЮ И ЗАБОТОЙ. ЗДЕСЬ, В АТМОСФЕРЕ СОВРЕМЕННОГО КОМФОРТА, ПРОСТРАНСТВО ОРГАНИЧНО СОЧЕТАЕТСЯ С ЧЕРТАМИ ВАБИ-САБИ, СОЗДАВАЯ УНИКАЛЬНОЕ ВПЕЧАТЛЕНИЕ. НА ВХОДЕ ВАС ВСТРЕЧАЕТ ПРОСТОРНАЯ КУХНЯ, В ЦЕНТРЕ КОТОРОЙ РАСПОЛОЖЕН ОБЕДЕННЫЙ СТОЛ, ПРИГЛАШАЮЩИЙ К СЕМЕЙНЫМ УЖИНАМ И БЕСЕДАМ. ДИВАННАЯ ЗОНА С ТЕЛЕВИЗИОННЫМ ЦЕНТРОМ СТАНОВИТСЯ МЕСТОМ ОТДЫХА, ГДЕ КАЖДЫЙ МОЖЕТ НАЙТИ СЕБЕ УГОЛОК. ИНТЕРЕСНЫЕ ДЕТАЛИ, ТАКИЕ КАК РЕПЛИКИ СВЕТИЛЬНИКОВ ОТ СЕРГЕЯ МАХНО, ПРИДАЮТ ПРОСТРАНСТВУ НЕПОВТОРИМЫЙ ШАРМ И ИНДИВИДУАЛЬНОСТЬ.

Каменный шпон и палубная доска – те натуральные материалы, которые создают в интерьере природную элегантность, а сочетание разных оттенков дерева привносят атмосферу теплоты и уюта. Немаловажная роль отведена в этой квартире освещению – мягкие световые акценты подчеркивают красоту пространства и создают уютную атмосферу для отдыха и развлечений. Каждая деталь интерьера, будь то панно от художника Кристины Жигачевой или деревянные полки неправильной формы, придает квартире индивидуальный характер и уникальность.



Александр Глебов, Анна Коньшина
дизайнеры

Дизайн-студия
ЛЕГКО



тел: +7-902-364-62-59,
e-mail:
legko-reklama@yandex.ru
<https://taplink.cc/legkodesign>

тел: +7-988-498-84-84,
e-mail:
annakonshina34@mail.ru
www.annakonshina.ru





В центре внимания – массивный светильник в форме улья, созданный по дизайну Сергея Махно, который стал не только источником света, но и объектом восхищения и визуального украшения пространства.

Комнаты домочадцев тоже оформлены со вкусом и вниманием к деталям. Их всего три: детские отдельные комнаты для мальчика и девочки и спальня родителей. Интерьер комнат представляет собой уютное и функциональное пространство, где приятно находиться каждому члену семьи. Детская комната для девочки выполнена в спокойных тонах и природных оттенках, располагая к играм и творчеству. Место для отдыха и развлечений вдохновляет маленькую хозяйку на самые яркие фантазии и приключения. Комната для мальчика затягивает своей загадочностью и атмосферой лофта. Элементы индустриального стиля, такие как бетонные и металлические детали, гармонично сочетаются с уютом и комфортом. В спальне родителей царит атмосфера умиротворения и роскоши. Просторная кровать и изысканный дизайн создают идеальное место для отдыха и релаксации.







после долгого дня. Добавить в пространство теплоты нам удалось благодаря текстурам натуральных деревянных панелей. Рядом с кроватью располагается комод с необычной фактурой на фасадах, который становится не только функциональным элементом, но и ярким акцентом, придающим комнате изысканность. В углу комнаты находится туалетный столик для хозяйки с креслом в мягкой обивке и удобным освещением, создающим идеальные условия для релаксации. Эта комната является истинным оазисом спокойствия, где каждая деталь создана для того, чтобы родители могли наслаждаться моментами уюта и отдыха в обстановке своего дома.

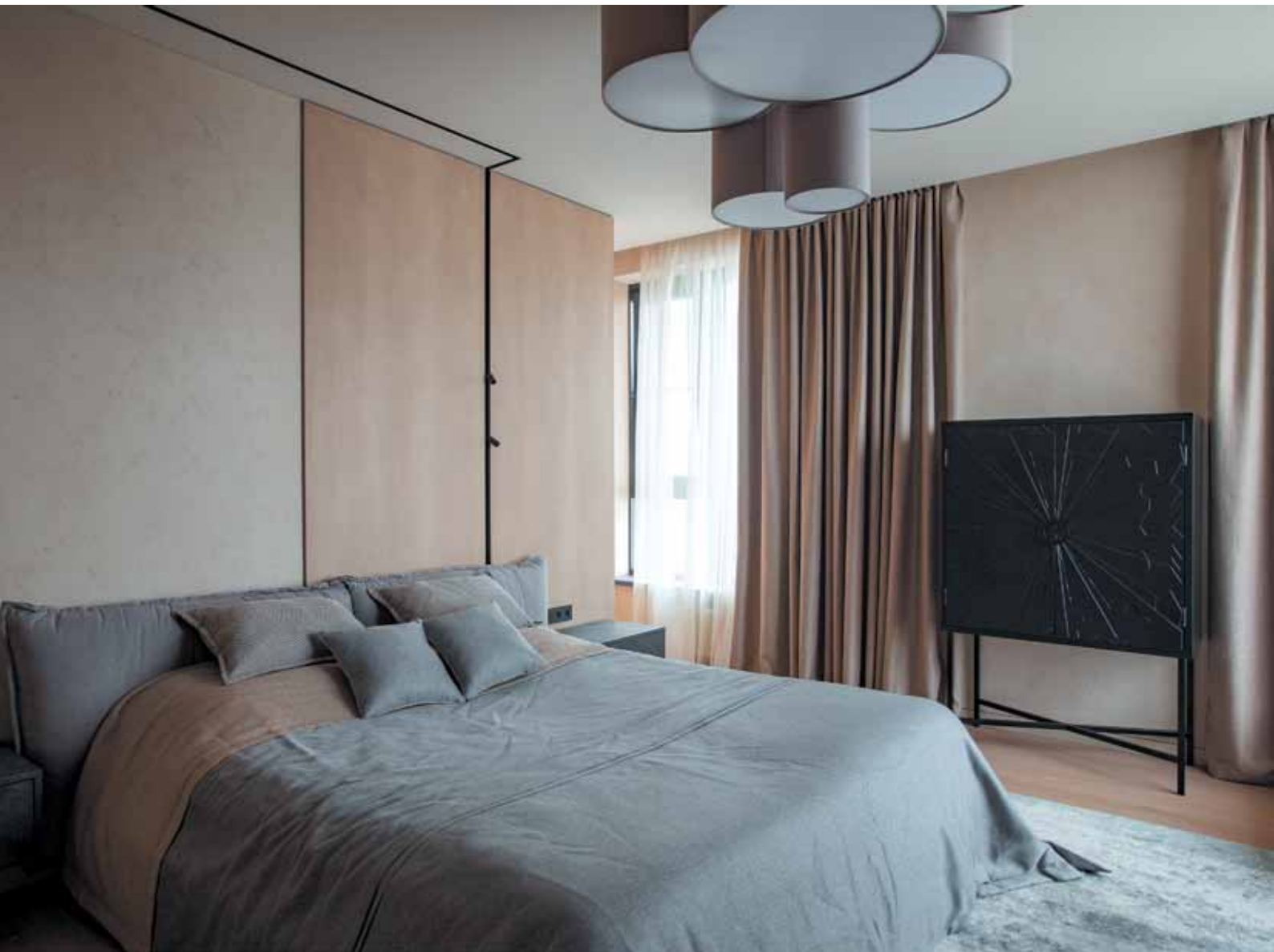
Оба санузла отличаются оригинальным дизайном и функциональностью. Ванная комната предлагает пространство для ухода за собой, а душевая радует необычными деталями и материалами.

Вместе все эти помещения составляют единую гармоничную картину, воплощающую в себе стиль, комфорт и индивидуальность семьи, живущей в этом прекрасном доме.















ТРЕНД: ОБОИ ДЛЯ ВНЕШНИХ СТЕН (ФАСАДА) ДОМА



Обои на основе стекловолокна долгие годы применяли
в общественных пространствах.

И вот дизайнеры взяли «неубиваемую» основу и использовали
в неожиданном месте – на наружных стенах дома.

Марика Дуго, дизайнер сада Il Pollice Verde, провинция Пьяченца (Италия),
и Эуфемия Ферри, менеджер по маркетингу и продажам компании Кетигро, Новара (Италия),
рассказали об этой неожиданной альтернативе штукатурке и привычным обшивкам.



ХАРАКТЕРИСТИКИ

Это не просто обои на основе стекловолокна. Такой материал должен отвечать особым условиям, например, подходить для влажной среды (по аналогии с обоями для ванных комнат). В отличие от «домашних» уличные обои еще:

- не должны выгорать или менять цвет на солнце;
- не бояться грязи, сильных морозов;
- не поддерживают горение (как большинство сертифицированных фасадных облицовок).

«Фасадные обои можно наносить непосредственно на бетонные и оштукатуренные стены, а также на стены с теплоизоляцией и на гипсокартон», – говорит Марика Дуго.



УКЛАДКА

Процесс монтажа отличается от привычной поклейки обоев. «Здесь очень важно найти профессионалов, которые уже работали с материалом (и не испортят его в процессе укладки)», — объясняет Марика Дуго.

Как и в случае с интерьерными обоями, нам потребуется идеально подготовленная стена — выровненная, очищенная, обезжиренная. Поверхность необходимо отшлифовать и прогрунтовать, чтобы помочь полотну приклеиться.

После высыхания грунтовки на поверхность наносится особый клей. Поверх него укладывается специальная техническая ткань. Она компенсирует усадку и неизбежные микротрещины, сглаживает неровности.

Поверх технического слоя монтируется декоративный слой. И уже его обрабатывают защитным составом (смолами). Это защищает поверхность от механических и атмосферных повреждений. «Независимо от толщины покрытия, уход за такой стеной будет минимальным», — объясняет Эуфемия Ферри.





СРОК СЛУЖБЫ

При соблюдении технологии укладки обои устойчивы к механическим повреждениям, разрывам и истиранию — материал может служить десятилетиями. «В Италии производитель обычно дает гарантию 10 лет на адгезию (что обои не отклеятся от стены, с них не отойдет защитная смола) и еще 5 лет — в отношении цвета», — говорит Марика Дуго.

ФАКТ

На террасах и крытых верандах (местах, где нет прямого контакта с дождем, снегом и палящим солнцем) срок службы покрытия точно будет гораздо выше гарантийного.

Поскольку обои — печатный носитель, он допускает множество графических и декоративных решений, в том числе по индивидуальному заказу.



21-Й ЭТАЖ НАД УРОВНЕМ ГОРОДА



«НАМ НУЖЕН ДОМ НАШЕЙ МЕЧТЫ», – ИМЕННО С ЭТОЙ ФРАЗЫ НАЧАЛАСЬ НАША ВСТРЕЧА С МОЛОДОЙ СЕМЬЕЙ! НАХОДЯСЬ НА 21-М ЭТАЖЕ ЖК «РЕПНИКОВ», ОТКУДА ОТКРЫВАЛСЯ ШИКАРНЫЙ ВИД НА ЦЕНТР ГОРОДА ЧЕРЕЗ ПАНОРАМНОЕ ОСТЕКЛЕНИЕ КВАРТИРЫ, Я, ВДОХНОВЛЯЯСЬ ВИДОМ И ПОЖЕЛАНИЕМ ЗАКАЗЧИКОВ, СКАЗАЛА: «ДА, МЫ ГОТОВЫ РАЗРАБОТАТЬ ВАШУ МЕЧТУ».

Нам достались идеальные заказчики – семья с двумя маленькими детьми. За основу был взят современный стиль с элементами неоклассики. Мы дружно стали воплощать мечту в реальность! Было много пожеланий от клиентов и одно пожелание от главы семьи – сделать один из санузлов в стиле лофт. Поскольку желания клиентов были разными по стилю, необходимо было их «подружить», чтобы все помещения органично перетекали из одного в другое! Мы пришли к тому, что нужно сделать квартиру с яркими акцентами, растворив их в классическом спокойном интерьере.

Геометрия квартиры располагается по одну сторону дома, в соответствии с этим все основные комнаты расположились в одну линию у окон фасада здания. Неизбежным был длинный коридор, соединяющий все жилые комнаты. Дизайнеры стараются избегать длинные малофункциональные пространства, но форма квартиры диктовала свои правила, поэтому пришлось визуально «разбивать» всю длину помещения вертикальным оформлением зеркал, латунными профилями, полиуретановыми панелями Orac decor от компании «Ампир декор». Двери в комнаты мы сделали со скрытым коробом от компании Волховец, они идеально вписались в наш интерьер, поскольку



Коробанова Надежда,
дизайнер



тел: 8-927-068-22-99
korob.nadezhda@gmail.com
vk.com/kordesign34
@kor.design.34





задача была именно растворить их в пространстве, а не выделять как самостоятельный элемент интерьера. Вся квартира наполнена сложными узлами примыканий отделки, и с межкомнатными дверями без сложностей не обошлось. Поскольку по всей квартире смонтирован теневой плинтус, компании Волховец потребовалось выполнить практически ювелирные вырезы в металлическом коробе дверей для идеального примыкания плинтуса.

Кухня-гостиная встречает гостей своей парадностью! Здесь наиболее отчетливо раскрывается неоклассика в оформлении зоны ТВ. Шикарные молдинги, симметрия форм и нежный теплый оттенок белого цвета краски sikkens в совокупности с контрастной стеной, отделанной декоративной штукатуркой под серый мрамор с белыми прожилками от компании Россобороссо, создали идеальную композицию для отдыха и встречи с гостями.







Кухня в современном исполнении идеально вписалась в интерьер. Ее верхние фасады отчетливо сочетаются с тоном стены и повторяют рельеф полиуретановых панелей в интерьере, а столешница с фартуком, имитирующие серый мрамор, гармонично перекликаются с зоной ТВ. Кухня вышла достаточно функциональной, здесь имеется вся необходимая техника для современной жизни. Кроме того, здесь также организован небольшой остров со встроенными в столешницу розетками, где можно выпить кофе, при этом не отвлекаться от работы за ноутбуком. И самое важное в этом помещении, где семья соединяется и проводит время друг с другом, – это столовая группа. Что может быть прекраснее, чем встречать рассвет во время завтрака? Столовая группа на 6 персон включает в себя стол с латунным подножием и черной мраморной столешницей, дополненный яркими стульями винного цвета на черных ножках с латунными наконечниками от компании MebelMade. Все очень эффектно гармонирует между собой и дополняется тремя круглыми светильниками с круглыми стеклянными камушками. Фоном для столовой группы служит стеновая панель с ламинацией под дерево, сочетающаяся с фасадами кухни. Блестяще выполнила всю корпусную мебель в этой квартире компания Rakshin studio.

Спальня родителей выполнена в более камерных тонах, но не менее прекрасных: шоколадно-бежевые оттенки способствуют отдыху и дают возможность перезагрузиться от накопившихся эмоций. Несмотря на то, что дизайн комнаты выполнен в самодостаточной манере, он прекрасно сочетается с коридором и кухней-гостиной за счет схожего вертикального рельефа гипсовых панелей от компании Артгипс. При всей своей кажущейся простоте каждый элемент интерьера требовал высокого уровня мастерства от исполнителей работ, напри-





мер, стеновые панели утоплены внутрь стен для создания ощущения единого монолита стены, а не «украшательства», а оттенок шоколадного цвета на стене подобран идентично оттенку цвета корпусной мебели. И так во всем! Мы очень кропотливо добивались ощущения единого, целого и неотделимого друг от друга сочетания мебели и интерьера, как в общей концепции дизайна, так и в самых мельчайших деталях. Подвесной туалетный столик и прикроватная тумба вписаны в интерьер таким образом, что они становятся частью стены, а шкаф-купе со стеклянными тонированными дверцами с подсветкой является не только функциональным местом хранения, но и стильным дополнением интерьера. Главным предметом комнаты стала, естественно, великолепная бежевая кровать, которая прекрасно воцарилась у «шоколадной» стены, даря красивые сны своим хозяевам!

Детские комнаты – это отдельный мир от всей квартиры, но все-таки очень родной! Они выполнены в нежных нейтральных оттенках, с универсальным оформлением, что будет способствовать развитию и росту ребенка в любом возрасте. Каждая комната оформлена индивидуальными фотообоями Wall Street от компании Decole. В детской девочки нет стандартного шкафа, а есть целая гардеробная комната за раздвижной дверью со скрытой направляющей от компании Arbey. В обеих комнатах были предусмотрены двухъярусные конструкции кроватей, которые позволяют сэкономить пространство и оставить больше места для игр. Сами кровати, созданные компанией MebelMade, были выполнены в мягкой обивке и отдельно встраивались в нижний ярус нашей конструкции, а на втором ярусе, созданном специально для игр, предусмотрены матрасы с таким же текстилем, что и сами кровати.







В квартире имеются два санузла: гостевой, при входе в квартиру, и личный.

Гостевой санузел получился довольно просторным, и, как и пожелал глава семьи, оформленным в стиле лофт. Здесь встречает гостей большая столешница с раковиной и красивым зеркалом. Все смесители, в черном матовом исполнении от компании VENERA, встроенные. Также здесь нашли свое место большая душевая и постирочная зоны. Это помещение выполнено по классике стиля лофт: бетон и дерево – это главные материалы. Керамогранит для обоих санузлов был подобран в компании Бомонд. Личный санузел выполнен в более мягком, расслабляющем дизайне в бежево-шоколадных оттенках. Чтобы расслабляющим был не только дизайн, но и сама комната, здесь установлена большая ванна с шикарными черными встроенными смесителями.

Кроме того, мы не забыли про место и для общей гардеробной, где можно хранить сезонные вещи и оборудование. Помещение получилось хоть и не слишком большим, но достаточно функциональным и даже по-своему уютным.

Итогом усилий огромного количества людей и компаний стал тот самый «дом мечты» для одной замечательной молодой семьи!

Выражаю огромную благодарность компании «Ампир Декор» за помощь в организации фотосессии и предоставление декора от Garda decor.



®

БРОНЯ

СВЕРХТОНКАЯ ТЕПЛОИЗОЛЯЦИЯ



**НАНОСИТСЯ КАК КРАСКА -
ДЕЙСТВУЕТ КАК ТЕПЛОВОЙ БАРЬЕР**

8-800-550-34-34

WWW.NANO34.RU
БРОНЯ.РФ



реклама